



銘傳大學數位教學平台現況

電腦與通訊工程學系 助理教授

資訊網路處 組長

陳建伯

中華民國 98年4月10日

資訊網路處





報告大綱

數位教學平台推行歷程

數位教學平台遭遇困難

數位教學平台架構演進

數位教學平台建置成果

數位教學未來展望功能



數位教學平台推行

數位系統平台

Moodle
教學平台

e-portfolio
系統

校務系統

訓練研習

行政會議

教師會議

系所教育訓練

主題式
深入教學

教學環境資源

E化教室

專業遠距教室

WebClass
影音錄製平
台

虛擬攝影棚

法規辦法

法規

- 遠距教學辦法
- 書商授權合約

獎勵辦法

- 創新教學獎勵辦法





數位教學平台推行背景

◆推動單位

- ◆教務處 - 負責網路教學的推動，並透過各種可能的方法鼓勵老師提供多樣化的課程內容
- ◆資訊網路處 - 負責維護系統平台之穩定性，及提高平台與造訪者的互動性
- ◆九十五學年度下學期開始啟用
- ◆<http://moodle.mcu.edu.tw/>



數位教學平台規劃考量

建置維運經費

- 商用教學平台 v.s. 免費自由軟體

系統功能和可塑性

- 需求要能配合學校發展特色

系統效能和穩定性

- 選擇具有大規模建置經驗的 open source 自由軟體

數位內容的保存備份

- 異地備援機制，及內容轉換為 SCORM 標準格式以利備份



銘傳大學
Ming Chuan University

Moodle 教學平台

與校務系統的整合，並做到帳號密碼同步化

選課資料與教學平台的整合匯入

早上 9 點 58 分了！一日之計在於晨，好好計劃今天的行程吧！

您以丘宜念身分登入 (登出) **登入學生系統**

Chinese (zh_tw)

個人所參與的課程

- 9701_11403-專題研究
- 9701_11451-企業資源規劃
- 9701_11471-廣告學
- 9701_11403-班會
- 9701_11403-應用英文(七)
- 9701_11462-職涯發展
- 9701_11403-電子化企業
- 9701_11464-行銷管理專題(一)
- 9701_02403-桌球(一)
- 9701-企業管理學系 四年級
- 96學年第二學期...
- 96學年第一學期...
- 95學年第二學期...
- 95學年第一學期...
- 其他(舊版)...

所有課程

歡迎各位老師同學使用Moodle教學平臺 Welcome to Moodle

News

- 為了減少使用者登入困擾，預計11/24與學校資訊系統密碼同步。
Starting on November 24th, Moodle's login password will correspond to the ones from the faculty/student information system as to reduce any login difficulties.
- 建議使用IE7以達到較佳的使用效能。
For the better service quality, please use IE7.0 as your browser.
- 系統固定每日凌晨04:00~05:00暫停服務，進行系統定期維護。
Due to the scheduled maintenance, Moodle will have system disruption everyday from 04:00am-05:00am.

Moodle使用說明(User Guide)

- 請使用學校校務系統帳號密碼(小寫)登入。
Please log in with your account and password (only lower case letters) for faculty / student information system.
- 姓、名如有錯誤請直接修正。
If your first or last name is wrong, please modify it directly.
- ss23使用者請mail至管理者訂正，請提供學號、姓名。
If you are a ss23 user, please mail your student number and name to administrator

主選單

| | |
|------------------------------|----------------------------------|
| 教師系統 Faculty System | 學生系統 Student System |
| 教師信箱 Faculty Webmail | 學生信箱 Student Webmail |
| 教師成長網 Faculty E-Portfolio | 學生學習網 Student E-portfolio |
| 銘傳首頁 MCU Homepage | 系所評鑑 Department Accreditation |
| 開課資料 Course Offerings | 授課內容 Course Syllabus |
| 行事曆 Academic Calendar | 圖書館 Library |
| 台北防毒 VirusScan (Taipei) | 桃園防毒 VirusScan (Taoyuan) |
| 銘傳一週 | 銘傳校刊 |



銘傳大學
Ming Chuan University

Moodle 教學平臺

每個課程皆有清楚的單元架構、教學目標等課程說明

網路大學MCU ▶ 97學年度第一學期 ▶ 管理學院 ▶ 課程類別 ▶ 企業管理學系(BA)

您以洪 甄其身分登入 (登出)

啟動 編輯模式

指派角色

課程類別: 97學年度第一學期 / 管理學院 / 企業管理學系(BA)

新增子類別

頁: 1 2 3 4 5 6 (往後)

課程

| | | | | |
|--------------------|--|--|--------|--------|
| 9701_11404-專題研究 | | | 中文課程大綱 | 英文課程大綱 |
| 9701_11543-行銷研究 | | | 中文課程大綱 | 英文課程大綱 |
| 9701_11218-專題研究 | | | 中文課程大綱 | 英文課程大綱 |
| 9701_11218-管理資訊系統 | | | 中文課程大綱 | 英文課程大綱 |
| 9701_11318-管理資訊系統 | | | 中文課程大綱 | 英文課程大綱 |
| 9701_11641-國際投資管理 | | | 中文課程大綱 | 英文課程大綱 |
| 9701_11541-金融市場 | | | 中文課程大綱 | 英文課程大綱 |
| 9701_11218-生產與作業管理 | | | 中文課程大綱 | 英文課程大綱 |
| 9701_11544-管理心理學 | | | 中文課程大綱 | 英文課程大綱 |
| 9701_11642-網路行銷 | | | 中文課程大綱 | 英文課程大綱 |
| 9701_11741-財務工程軟體 | | | 中文課程大綱 | 英文課程大綱 |

中文課程大綱

教師姓名: 涂嘉峪

學年度: 97

班級代號: 11543

學期數: 1 (1-上學期 2-下學期)

科目代號: 60338

| | |
|------------|---|
| 科目名稱: 行銷研究 | 單學期課程共: 3 學分 |
| 選別: 4 選修 | 每週授課時數: 3 小時 |
| 教學單位: | 型態別: 1 (1-上學期 2-下學期 3-全年) |
| 教學目標 | <p>在行銷基本內容上, 本課程之內容將教導學習者了解如何區隔市場、選擇目標市場與建立強有力的定位。本課程亦協助學者認識如何從事行銷4P的活動: 瞭解產品的各項決策, 開發新產品與管理處在不同生命週期階段之產品, 運用訂價以吸引顧客, 管理通路使其產品能夠到達消費者端, 透過廣告與促銷以使其產品為顧客所用。此外, 本課程再內容上亦介紹管理與執行控制行銷計劃。</p> <p>除了課本內容之講授外, 本課程選定兩個個案進行討論, 並要求學習者研讀相關指定的文章, 並於課程進行中進行研討。</p> |
| 課程綱要 | <p>主要4P的活動, 除了課本內容之講授外, 本課程若干個案進行討論, 並要求學習者研讀相關指定的文章, 並於課程進行中進行研討。</p> <p>課程內容綱要:</p> <ol style="list-style-type: none"> 1. 行銷管理導論 2. 行銷導向與策略規劃 3. 行銷環境 4. 消費者行為 5. 企業市場與購買行為 6. 市場區隔與選擇目標市場 7. 發展行銷組合: 產品、訂價、通路、促銷。 8. 管理行銷過程 9. 國際行銷 |





數位教學平台操作使用教學

- ◆教學平台使用手冊
- ◆網路錄影檔
- ◆PPT檔

銘傳大學
教學平台使用手冊(學生版)
<http://learn.mcu.edu.tw>

完全攻略



銘傳大學
教學平台使用手冊(教師版)
<http://learn.mcu.edu.tw>

完全教學
~有了這本好放心~





發展數位教學平台之困難 介面問題

◆中文檔名

- ◆Moodle不支援中文檔名及中文目錄，透過程式修改，將中文化問題加以修正。

◆外籍師生語系介面

- ◆平台首頁操作介面雙語並陳。



發展數位教學平台之困難 監控問題

◆統計問題

- ◆自行撰寫報表程式，統計各個課程各項教學活動的相關數據。

◆監測問題

- ◆架設監控系統，定期監控網頁伺服器與資料庫伺服器效能。



發展數位教學平台之困難 運載問題

◆效能

- ◆調校系統參數來提高可同時連線數，並增添伺服器數量。

◆資料庫作業系統

- ◆改採Solaris 10x86做為資料庫伺服器的作業系統。

◆資料備份

- ◆每日備份，並在另一校區設置異地備援主機。



發展數位教學平台之困難 整合問題

◆校務系統

- ◆將教學平台與校務系統整合，做到登入程序單一化。

◆歷史資料

- ◆平台保留歷年各學期教學資料，方便師生查詢，亦另有做資料備份保存。



發展數位教學平台之困難 推動問題

◆ 教師資訊能力落差

- ◆ 給予多次的教育訓練，並配予TA協助教師。

◆ 智慧財產權

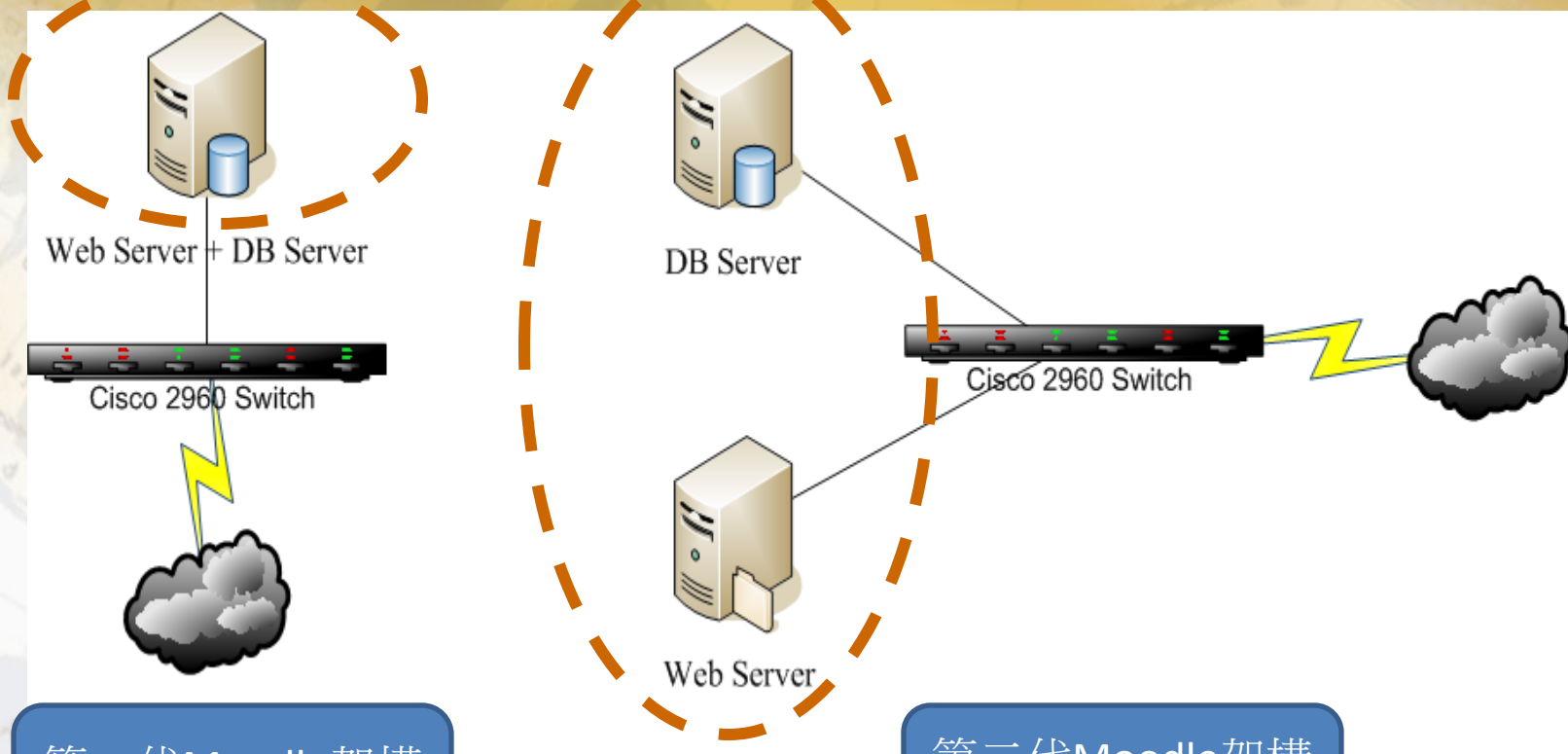
- ◆ 校方與Pearson、旗標、碁峰等七大書商簽署授權合約。

◆ 教師配合度

- ◆ 尋求主管支持；優秀教師頒發獎勵給予肯定；舉辦教師Moodle研習會



數位教學平台架構演進(第一、二代)

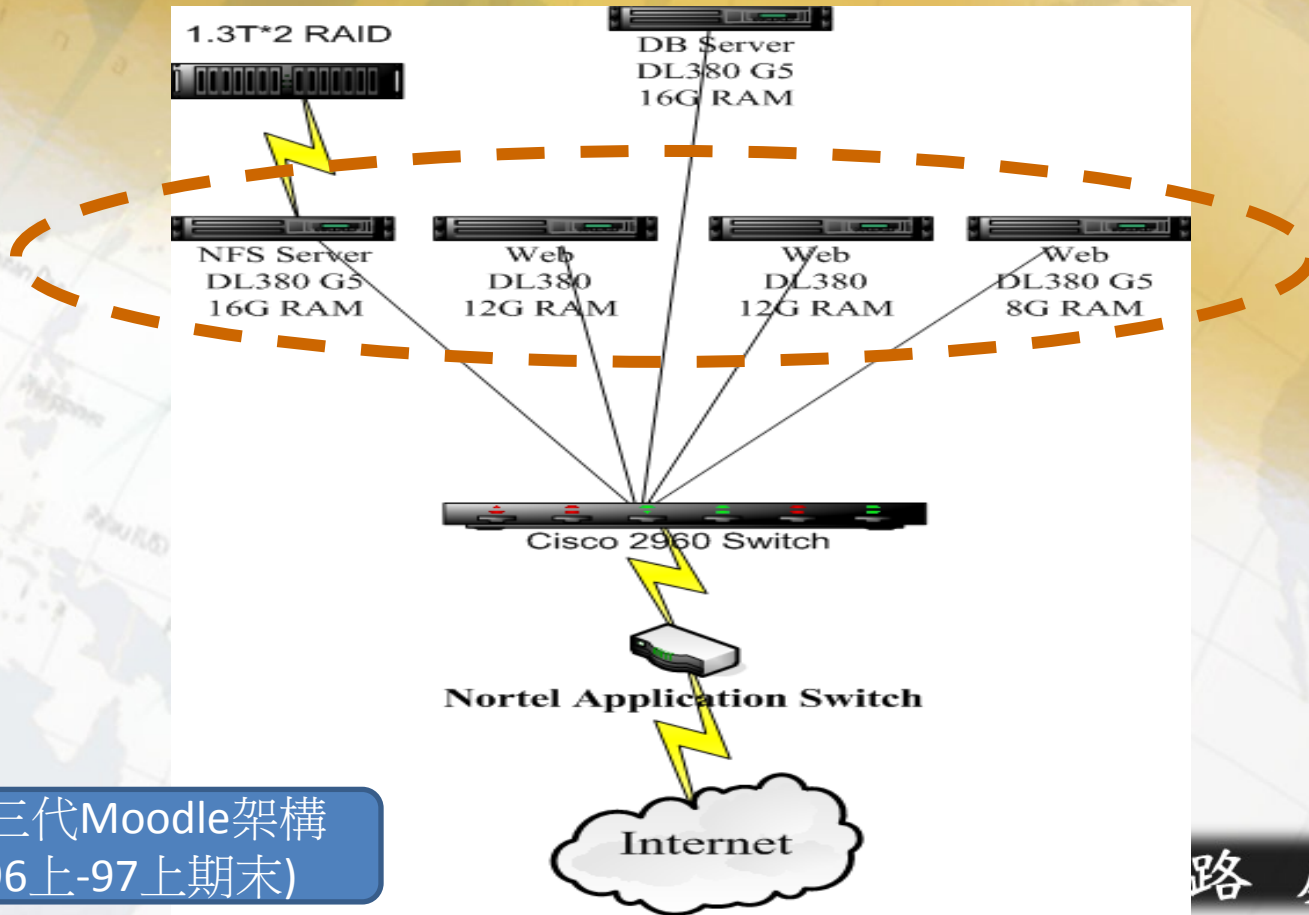


第一代Moodle架構
(95上測試)

第二代Moodle架構
(95下初期)



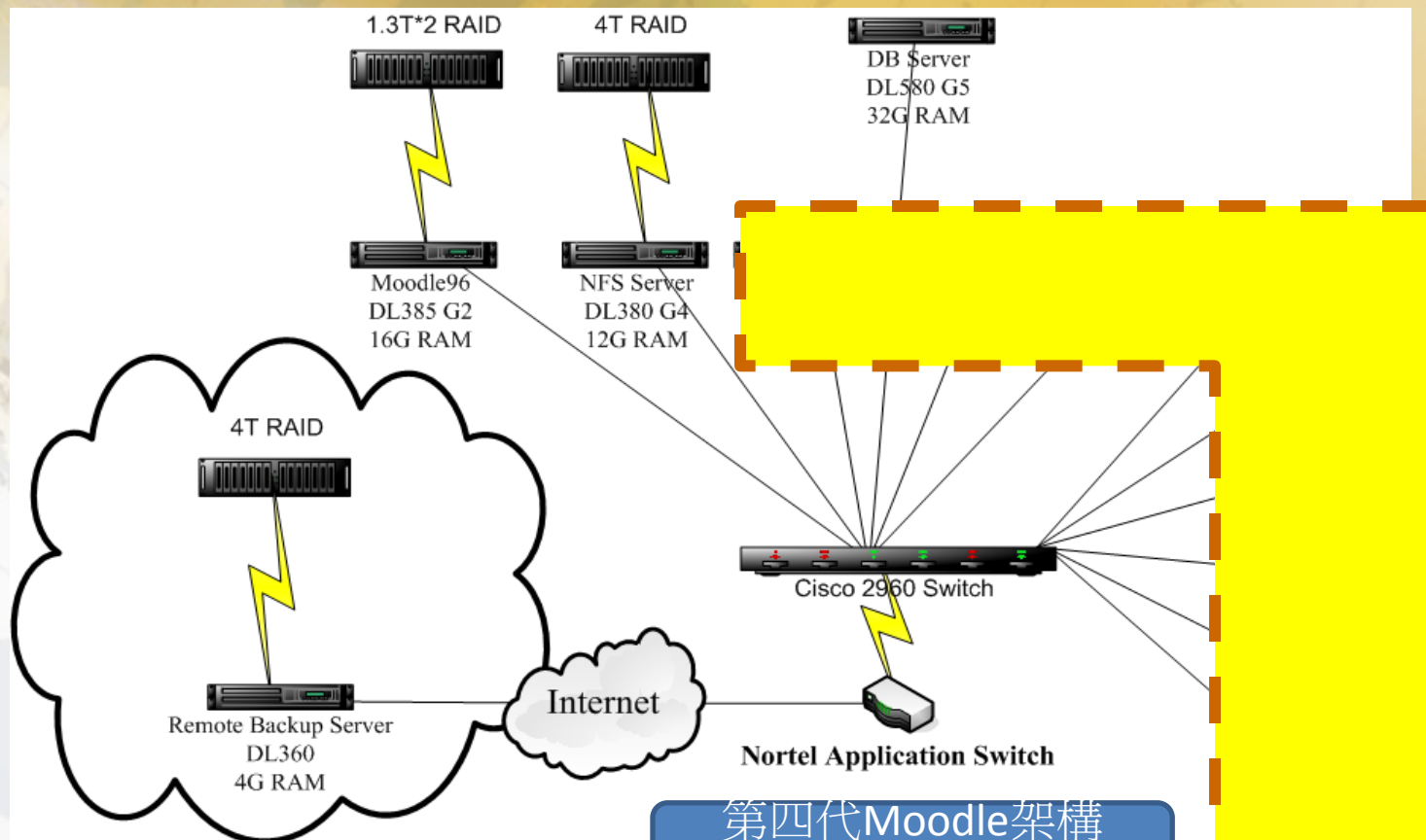
數位教學平台架構演進(第三代)



第三代Moodle架構
(96上-97上期末)



數位教學平台架構演進(第四代)



桃園異地備援

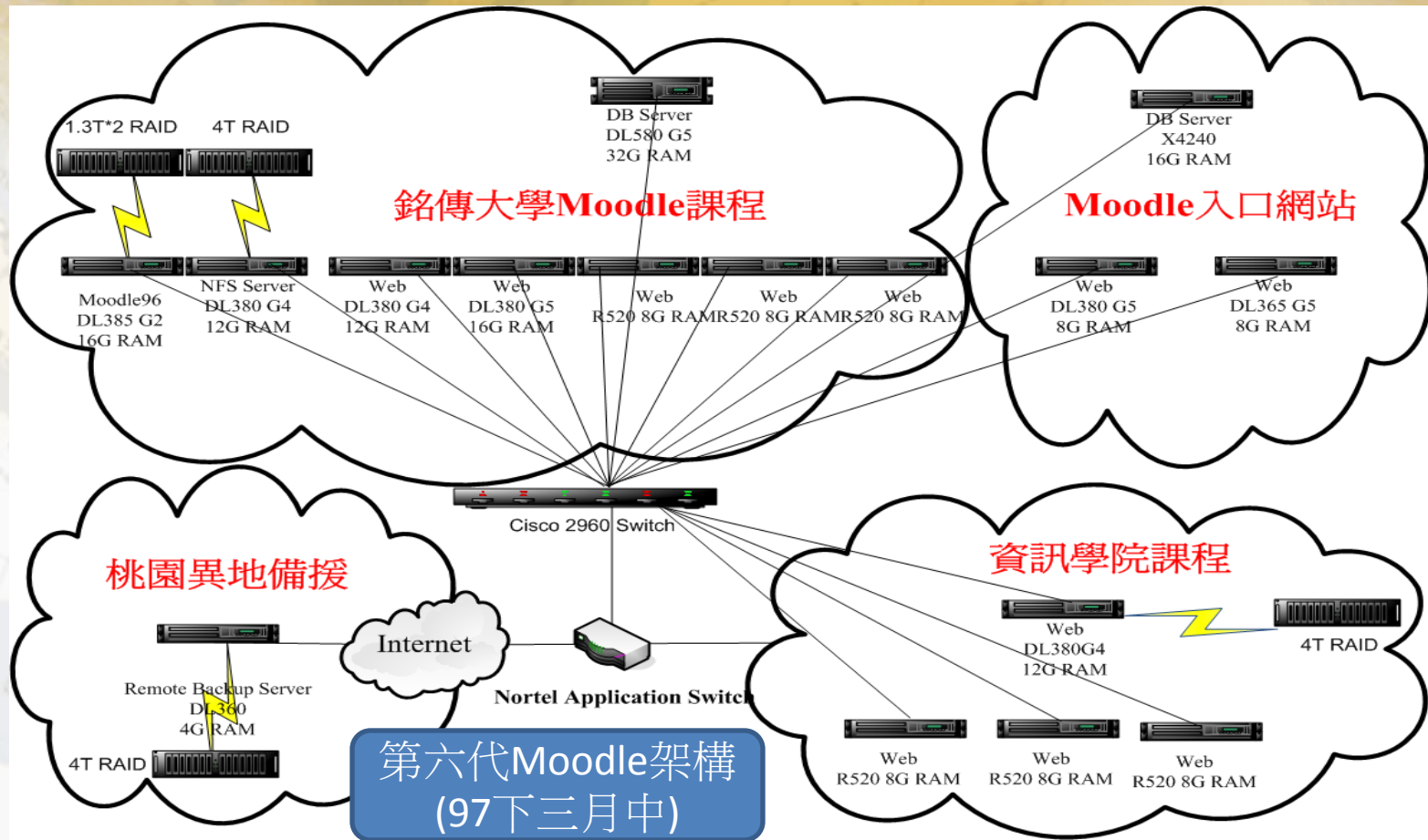
第四代Moodle架構
(97上期末)

處





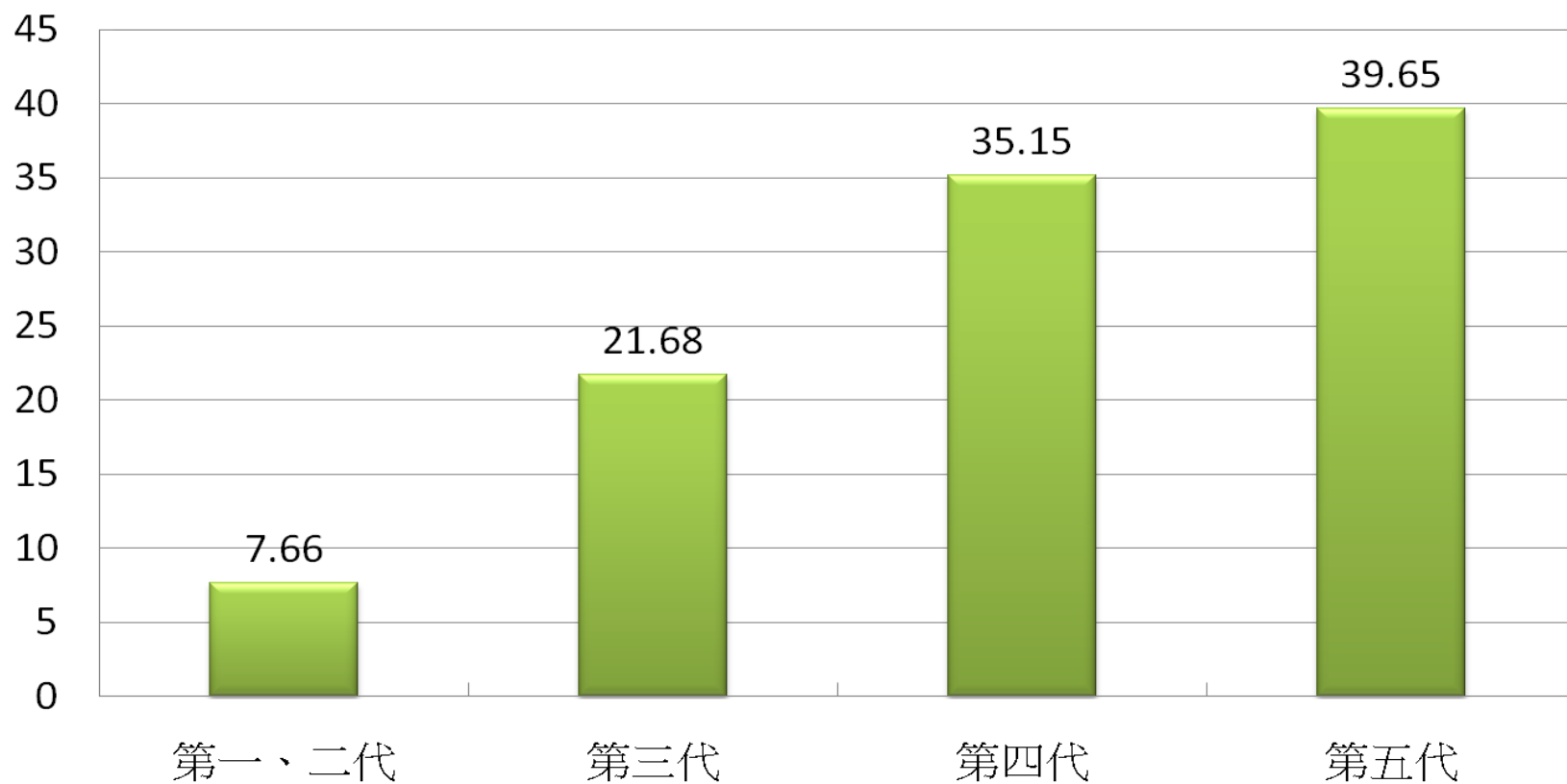
數位教學平台架構演進(第六代)





數位教學平台架構演進人次登入表

每世代平均登入人次(萬人次/世代)



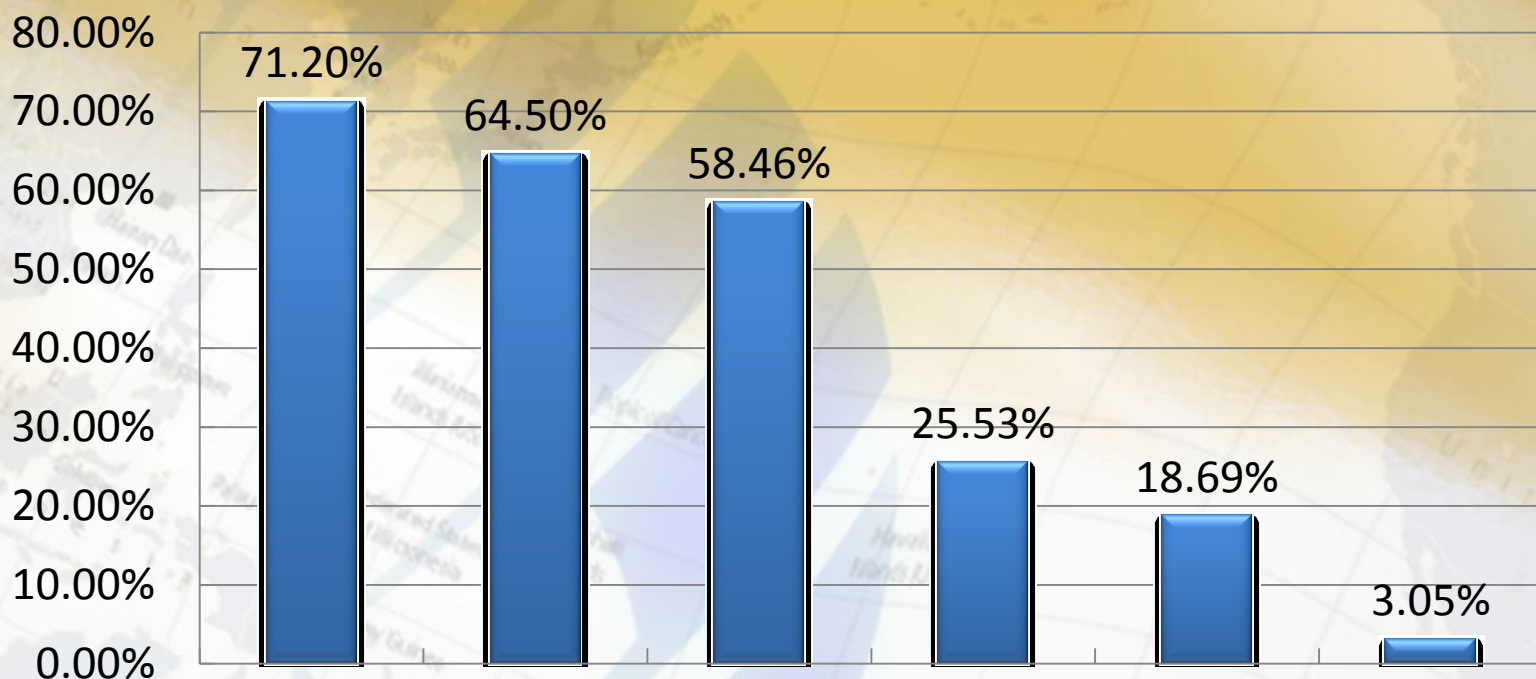


數位教學平台建置成果

| 項目 | 95第二學期 | 96第一學期 | 96第二學期 | 97第一學期 | 97第二學期 |
|------|-----------|-----------|----------|-----------|-----------|
| 統計課目 | 3,359 | 3,412 | 3,444 | 3,463 | 3,611 |
| 教材上網 | 2,197 | 2,354 | 2,817 | 2,966 | 2,329 |
| 上網比率 | 65.42% | 68.99% | 81.79% | 89.14% | 71.20% |
| 檔案總數 | 27,992 | 75,578 | 78,868 | 84,926 | 36,422 |
| 線上作業 | 1,057 | 3,113 | 5,215 | 7,069 | 2,725 |
| 線上測驗 | 49 | 221 | 513 | 915 | 329 |
| 統計日期 | 2005/4/22 | 2006/1/31 | 2006/7/7 | 2008/1/31 | 2009/3/18 |



97下迄今各項比率



教材上網 檔案建置 線上資源 討論文章 作業繳交 線上測驗



數位教學平台之未來展望

- ◆各校聯合舉行年度Moodle系統研討會
- ◆積極從事跨校課程及技術合作
- ◆各校發揮特色、資源共享
- ◆提供教學設計之專業培訓
- ◆推動教材、作業、考試之無紙化



數位教學平台推展之迷思

○ 發展數位教學，不是購置平台就結束，
→ 教師的配合才是成功的要素。

○ 教學平台升級，不是添購硬體就解決，
→ 技術的研發與共享才是核心的要點。

○ 推廣教學平台，不是全面使用就成功，
→ 快速的維運才是恆久的關鍵。



謝謝聆聽
敬請指教

中華民國 98年4月10日

資訊網路處

