

# 以Moodle為平台的日語教學

## —銘傳大學應用日語學系的實例—

銘傳大學應用日語學系 吳明穗

# 發表大綱

---

1. 前言
2. 關於Moodle的功能
3. 銘傳大學應用日語學系運用Moodle的狀況
4. 過程
5. 分析
6. 待解決的問題



## 2. 關於Moodle的功能

表 1 Moodle 主要功能架構表

網站管理	線上資源	活動
<ul style="list-style-type: none"><li>●→ 課程設定</li><li>●→ 指派角色</li><li>●→ 群組</li><li>●→ 備份</li><li>●→ 還原</li><li>●→ 匯入</li><li>●→ 報表</li><li>●→ 量尺</li><li>●→ 檔案</li><li>●→ 成績</li><li>●→ 行事曆</li><li>●→ 簡訊</li></ul>	<ul style="list-style-type: none"><li>●→ 編輯文字頁</li><li>●→ 編輯網頁</li><li>●→ 連結到檔案或網站</li><li>●→ 顯示目錄</li><li>●→ 編輯教師專用網頁</li><li>●→ 加入 IMS 教材包</li></ul>	<ul style="list-style-type: none"><li>●→ Hot potatoes 測驗</li><li>●→ Scorm/作業</li><li>●→ Wiki</li><li>●→ 心得報告</li><li>●→ 測驗</li><li>●→ 討論區</li><li>●→ 工作坊</li><li>●→ 聊天室</li><li>●→ 意見調查</li><li>●→ 問卷</li><li>●→ 辭典</li></ul>



## 3. 銘傳大學應用日語學系運用Moodle的狀況(1/2)

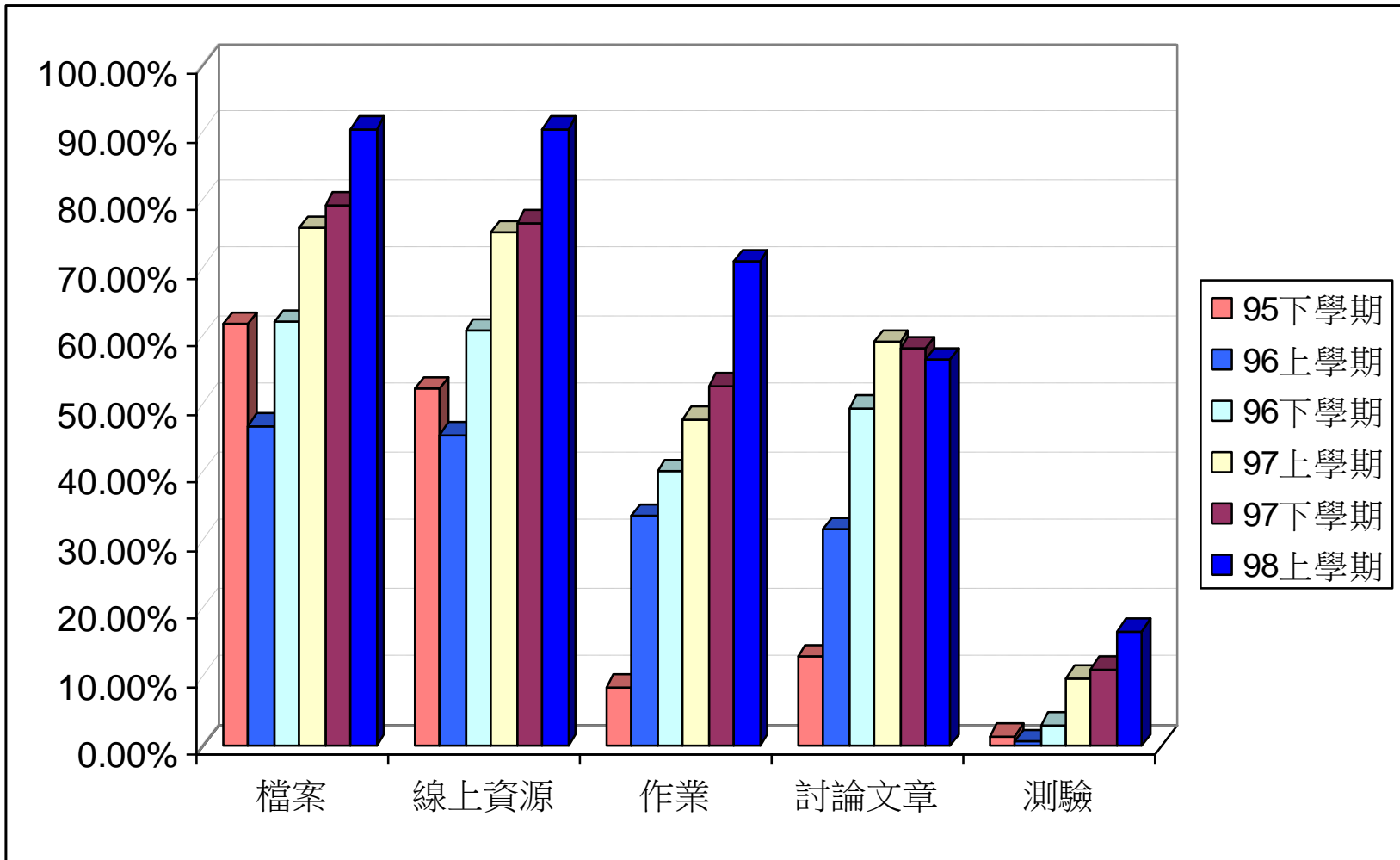
### 3-1 Moodle線上教材的狀況

表 2· 銘傳大學應用日語學系歷年線上教材統計表

	已建置課程比例					全校系所線上教材排行榜
	檔案↕	線上資源↕	作業↕	討論文章↕	測驗↕	
98 上學期↕	90.68%	90.68%	71.19%	56.78%	16.95%	1↕
97 下學期↕	79.47%	76.82%	52.98%	58.28%	11.26%	1↕
97 上學期↕	76.00%	75.33%	48.00%	59.33%	10.00%	1↕
96 下學期↕	62.26%	61.01%	40.25%	49.69%	3.14%	18↕
96 上學期↕	47.02%	45.70%	33.77%	31.79%	0.66%	22↕
95 下學期↕	62.04%	52.55%	8.76%	13.14%	1.46%	31↕



# 圖1 銘傳大學應用日語學系歷年線上教材統計圖



## 3. 銘傳大學應用日語學系運用Moodle的狀況(2/2)

### 3-2 教師發表與Moodle相關論文的狀況

表3 2007年4月～2010年3月應用日語學系教師發表與Moodle相關之論文(按時間序)

論文題目	時間 <sup>□</sup>
日語教學中數位媒體使用之現狀及問題—以銘傳大學為例—	2007.04 <sup>□</sup>
選択科目としての中・上級聴解訓練について	2008.12 <sup>□</sup>
Moodle 數位學習系統上日語線上測驗之製作	2009.03 <sup>□</sup>
線上測驗之應用—以製作『初級日語句型練習題庫』為例—	2009.03 <sup>□</sup>
外国語学習環境におけるピア・レスポンスの可能性—作文授業を中心に—	2009.12 <sup>□</sup>
CALL教材在日語初級課程的運用與實踐—利用 PowerPoint 自製 CALL 教材之可能性探討—	2010.01 <sup>□</sup>
Moodle を活用した日本語音声教育の試み—Moodle の利用法に注目して—	2010.03 <sup>□</sup>



## 4. 過程

---

- ▶ 教師在使用Moodle初期的不安
- ▶ 進行暑期Moodle實驗課程
- ▶ 卓越計畫
  - ▶ 題庫的建立
  - ▶ 教師專業社群
  - ▶ 課程重構計畫



## 4-1 教師在使用 Moodle 初期的不安

表 4-1 教師運用 Moodle 於日語教學時的問題調查

I. → 電腦技能方面的問題↵	
◆ → 對電腦基本的操作沒有自信↵	13 人↵
◆ → 仍不太了解 Moodle 的使用方式↵	8 人↵
II. → 時間的問題↵	
◆ → 要學習使用 Moodle 很花時間↵	10 人↵
◆ → 將傳統的教材轉成 e 化教材要花費許多時間↵	8 人↵
III. → Moodle 如何融入教學的問題↵	
◆ → 不知道您的課程如何使用到 Moodle↵	8 人↵
◆ → 不知道 Moodle 跟您的教學有什麼關聯↵	3 人↵
IV. → Moodle 平台方面的問題↵	
◆ → 害怕放上 Moodle 的資料會 <u>流漏到外部</u> ↵	5 人↵
◆ → 害怕放上 Moodle 的資料會從系統上消失↵	5 人↵
V. → 著作財產權的問題↵	
◆ → 害怕牽涉到智慧財產權↵	5 人↵

調查時間:2007 年 5 月 25 日~5 月 30 日

調查對象:銘傳大學應用日語系專任教師 21 人,回收 18 份,回收率 86%。



## 4-2 進行暑期Moodle實驗課程

表 5-2007 年暑期 Moodle 實驗課程名稱、概要及參與教師人數一覽表

Moodle 課程名稱	概要	參與教師人數
暑期日語會話課程	讓學生在暑假期間使用東京外語大「TUFSLanguage Modules」的會話、文法、發音模組自主學習，教師將透過討論區、聊天室等互動，從中觀察並協助學生學習的情況。	4 人
日語文法課程		2 人
日語發音課程		2 人
日語網路資源自主學習課程	讓學生在暑假期間能夠透過教師所推薦的日語學習網站自主學習，教師將透過討論區、聊天室等互動，從中觀察並協助學生學習的情況。課程內容包括：日語會話、日語聽力、日語文型、日語文法、檢定考試等等	7 人
教師 Moodle 研習課程	應用日語系教師相互討論資訊技術(以 Moodle 為主)如何融入教學的課程	7 人

時間:2007 年 7 月 1 日~10 月 1 日

## 4-3 卓越計畫

表 6- 97-98 學年度應日系教師參與和 Moodle 相關之卓越計畫

專業名稱↵	計畫內容↵	執行年度↵
題庫↵	初級日語句型練習題庫 I ↵	97↵
	初級日語句型練習題庫 II↵	98↵
	第二外語日文 I -題庫↵	
	JOT1(初級日語 Online Test)↵	
教師專業社群↵	網路資源在日語教學上的應用↵	97↵
創新教學研究計畫↵	<u>線上測驗</u> 在日語中級讀本教學上的應用↵	97↵
	Moodle 在日語發音教學上的應用↵	
課程重構計畫↵	日文文書處理及網際網路↵	98↵
	高級讀本↵	
	日文文書處理及網際網路↵	
教學分享↵	全系教師分享課程的設計、教授法、教學進度、評量方式等↵	97~98↵

## 5. 分析

---

- ▶ 漸進式的過程
- ▶ 同儕教練
- ▶ 尋求資網處的技術支援
- ▶ 學校的政策支援及獎勵措施



## 5-1 漸進式的過程

---

- ▶ 簡單的地方做起，建立信心
- ▶ 從熟悉的地方做起，以降低焦慮
- ▶ 從範圍小的地方做起，以減輕負擔

張雅芳(2001)



## 5-2 同儕教練

---

- ▶ 初期共同經營Moodle實驗課程
- ▶ Moodle課程觀摩
- ▶ 協同教學

由做中學，累積經驗與實力，提升應用的層次。



## 5-3 尋求資網處的技术支援

---

- ▶ 操作方面
- ▶ 亂碼方面



## 5-4 學校的政策支援及獎勵措施

---

- ▶ 行政單位的配合
- ▶ 教學助理的支援
- ▶ 教學資源中心所策畫的各種精進計畫
- ▶ 數位優良教師的鼓勵



## 6. 待解決的問題

---

- ▶ 學習紀錄的解讀
- ▶ 錄音功能的加強
- ▶ 探索較未被使用過的功能及瞭解近似功能的差異





---

多謝聆聽！

---

